

INVENTARIO FORTIFICACIONES ARAGONESAS. (A.R.C.A.)

IDF fortificación	CV. 60
-------------------	--------

Fecha creación ficha	23/02/2015		
Actualización		B.I.C.	

DENOMINACIÓN	VALDETAUS				
Emplazamiento	Monte	Localidad	TAUSTE	Provincia	ZARAGOZA
Ayuntamiento	Plaza de España 1			C. Postal	50660
Teléfono	976854950			Comarca	CINCO VILLAS

Propiedad		Acceso	Libre		
Horario visita				Precio	
Situación	Sobre la carretera de Zaragoza a Tauste, a unos 3 km antes de llegar a Tauste.				
Datos de situación		ED50		WSG84	Altitud
UTM	X	646,925,93		646,818,73	277 m
Huso: 30	Y	4,638,856,23		4,638,648,33	
GEOGRAFICA	Latitud	41°53'14,11"N		41°53'10,09"N	
	Longitud	01°13'44,92"W		01°13'49,39"W	

Descripción:

Tiene una extensión de 1,76 ha y en la antigüedad debió llegar a las 2 ha. La redicción de terreno es debido a la acción erosiva. Es un emplazamiento elegido sobre la base de sus posibilidades defensivas y de dominio del entorno.

En el yacimiento se diferencian tres fases perfectamente diferenciadas:

Primera fase: correspondería a un poblado indígena cuya fecha de partida parece sobrepasar la del año 500 a. C., con una serie de fases constructivas y habitat continuado.

Segunda fase: corresponde a un mundo ya en contacto con el mundo romano, que termina en la primera mitad del siglo I a.C.

La tercera fase: se caracteriza por la escasa aparición de cerámica.

Los sistemas defensivos son importantes, un gran foso en cuyo fondo encontramos un muro defensivo. controlado el foso restos de muros y base de al menos dos torreones.

Estilo		Cronología	500 y 50 a. C.	Aparejo	Piedra de yeso
Clave Plan Nacional de Arquitectura Defensiva 2012				CC	
Conservación y uso:					

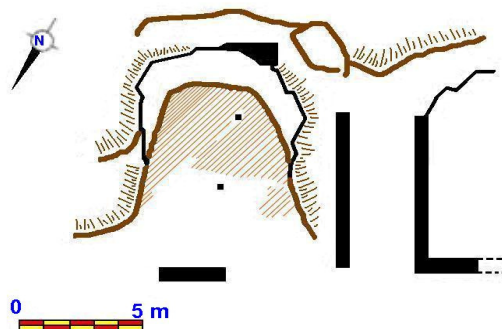
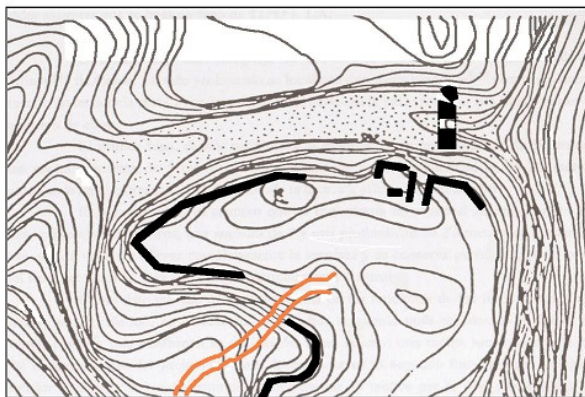
Abundantes restos excavados parcialmente y bastante mal conservados. El yacimiento se vió afectado al ampliar la carretera general. Una senda atraviesa el yacimiento en toda su longitud y es muy utilizada por motoristas de motocross con el consiguiente peligro de destruir los materiales. Sería bueno colocar un vallado y alguna indicación con paneles informativos.



Planta y alzado

Según F. ROMEO MARUGÁN

Muros defensivos, torres y foso



Acceso

En el km 39 nos topamos con una entrada a un barranco que asciende a la meseta yesosa. Nada más entrar en el camino cogemos el de la derecha paralelo a la carretera y llegando a unos abandonados hornos de cal iremos ascendiendo hasta lo más alto de la meseta en donde se encuentra el yacimiento. En coche turismo mejor dejarlo en la pista baja junto a los hornos. Se sube cómodamente andando.

En círculo rojo su ubicación.



Información bibliográfica

ROMEO MARUGÁN, Francisco. 2014. *Los sistemas defensivos ibéricos aragoneses frente a las potencias mediterráneas*. Actas de las VI Jornadas de Castellología Aragonesa "Las fortificaciones en guerra" 9, 10 y 11 noviembre 2012, Calatorao. Asociación para la Recuperación de los Castillos en Aragón y Iniciativa Cultural Barbacana. Zaragoza.

<http://www.elpatiaz.es/patrimonio-rural/poblado-de-valdetaus>

<http://www.cincovillas.com/los-yacimientos-de-valdetaus-en-tauste/>