

INVENTARIO FORTIFICACIONES ARAGONESAS. (A.R.C.A.)

IDF fortificación	LT. 8
-------------------	-------

Fecha creación ficha	25/10/2017
----------------------	------------

Actualización		B.I.C.	17/04/2006
---------------	--	--------	------------

DENOMINACIÓN	CASTILO DE SANTA ANA				
Emplazamiento	Monte	Localidad	CASTILLONROY	Provincia	HUESCA
Ayuntamiento	Plaza de La Balsa 1		C. Postal	22572	
Teléfono	974434064		Comarca	LA LITERA	

Propiedad		Acceso	Libre exteriormente		
Horario visita			Precio		
Situación	Sobre la presa y ermita de Santa Ana				
Datos de situación		ED50	WSG84	Altitud	
UTM	X	299,109,78	299,015,97	404 m	
Huso: 31	Y	4,639,515,51	4,639,312,30		
GEOGRAFICA	Latitud	41°52'52,74"N	41°52'48,73"N		
	Longitud	00°34'44,36"E	00°34'40,05"E		

Descripción:

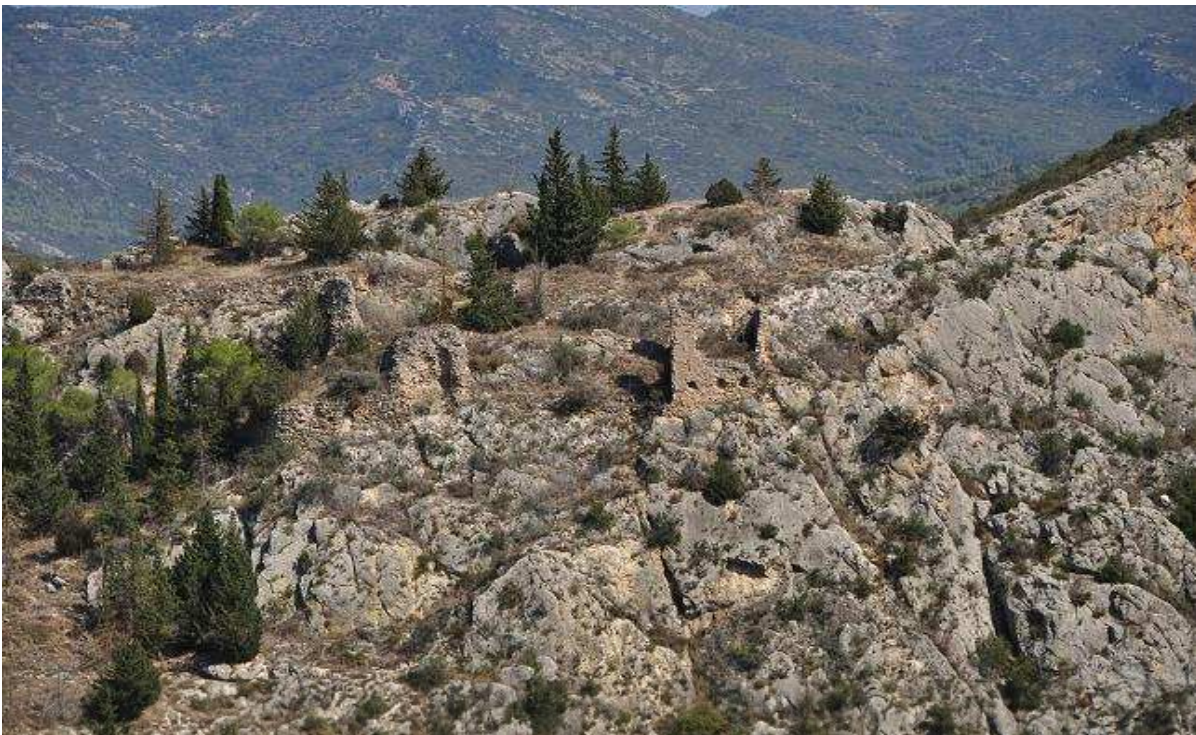
Sus restos se asientan sobre la cumbre de un escarpado risco que forma parte del cierre del embalse de Santa Ana. Están compuestos sus restos de un recinto irregular y quebrado que se escalona sobre el monte formando una serie de paredones de mampostería reforzados por torreones cuadrados, ya muy rebajados en altura.

A media altura destaca una gran torre de planta rectangular de unos 8 x 10 m de lado, con toda su fábrica de mampostería excepto en las aristas que las refuerza con sillares bien labrados. Estaba estructurada en tres plantas, en la segunda se situaba la puerta de ingreso mirando hacia el sur, pero de ella apenas quedan vestigios, sobre la puerta presenta sendas aspilleras, con gran abocinamiento interior, que iluminaban una sala superior.

La planta más alta ha desaparecido y pudo ser una terraza. A sus pies junto a la base del monte, se levantó en tiempos posteriores una ermita en honor de Santa Ana, de la que toma el nombre actual.

Estilo		Cronología		Aparejo	Mampostería
Clave Plan Nacional de Arquitectura Defensiva 2012				Ca	
Conservación y uso:					

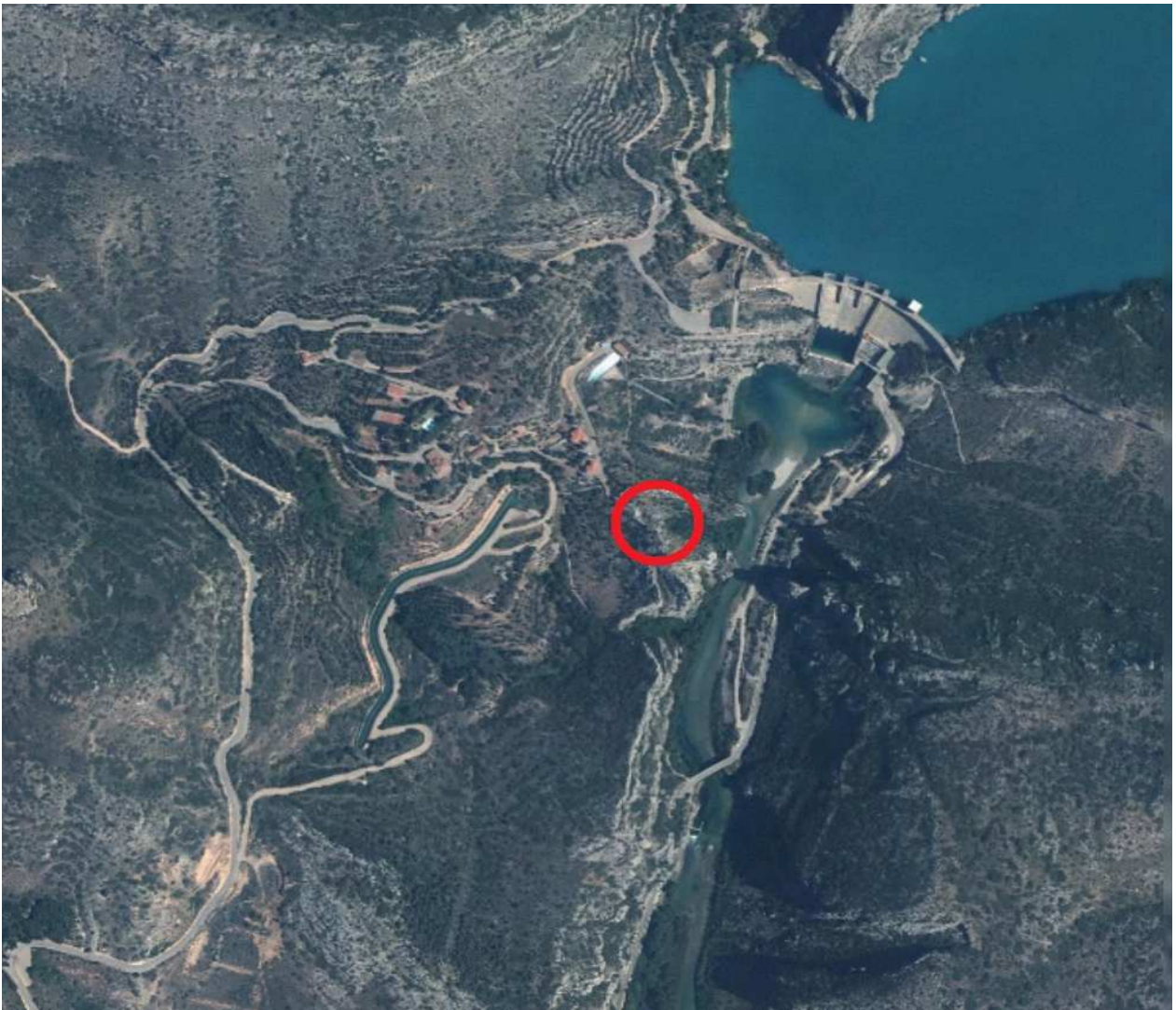
Ruinas muy avanzadas y mal conservadas



Planta y alzado

Acceso

Desde Castillonroy nos dirigimos hacia la presa de Santa Ana, y una vez allí a la ermita del mismo nombre. No hay perdida. Desde la ermita se accede andando a los restos de la fortaleza. En círculo rojo su ubicación.



Información bibliográfica

<http://www.patrimonioculturaldearagon.es/bienes-culturales/castillo-de-santa-ana>
GUITART APARICIO, Cristóbal. 1976. *Castillos de Aragón*. Librería General. Zaragoza

Datos históricos

El castillo fue construido por los musulmanes como edificio vigia del valle del río Guart y a su sombra nació una población, denominada Piñana, que fue abandonada a principios del siglo XV. Fue reconquistado por los cristianos a las órdenes de Gueraú de Pons, caudillo que siempre actuó con cierta independencia de sus señores, los condes de Urgel. Este castillo se menciona en varias crónicas del año 1190 cuando estaba en poder de Ponce de Cabrera. Pasó más tarde a poder de los condes de Urgel, que lo mantuvieron durante cerca de dos siglos, hasta que Jaime I se adueñó del condado para unirlo a la Corona.

Otras fotografías

Arturo Serón Benito, 21/09/2017



Detalle de la torre



Aljibe de la fortaleza



Tronera para arma de fuego