

INVENTARIO FORTIFICACIONES ARAGONESAS. (A.R.C.A.)

IDF fortificación	SO. 210	Fecha creación ficha	03/05/2017	Actualización		B.I.C.	
-------------------	---------	----------------------	------------	---------------	--	--------	--

DENOMINACIÓN	CASA TEJEDOR						
Emplazamiento	Urbano	Localidad	MONDOT		Provincia	HUESCA	
Ayuntamiento	Plaza Mayor 1 (AINSA)				C. Postal	22330	
Teléfono	974500002			Comarca	SOBRARBE		

Propiedad	Privada	Acceso	Restringido		Precio		
Horario visita					Precio		
Situación	Barrio Norte o de La Iglesia						
Datos de situación	ED50		WSG84		Altitud		
UTM	X	262,015,31		261,922,20		647 m	
Huso: 30	Y	4,686,637,57		4,686,433,75			
GEOGRAFICA	Latitud	42°17'41,59"N		42°17'37,58"N			
	Longitud	00°6'47,82"E		00°6'43,46"E			

Descripción:

Su origen es una torre que hoy se encuentra axfisiada por otros volúmenes más modernos. El edificio posee tres plantas, la baja está techada con bóveda de cañón liso y tiene puerta con los dos compartimentos adosados. Fue utilizada como cuadra, al este dirige una aspillera. El primer piso comunicado por el exterior, se dividió en dos habitaciones, ampliando los vanos originales y quizás otros elementos defensivos como aspilleras. La última planta está intacta acogiendo aspilleras en sus muros más un par de ventanas estrechas.

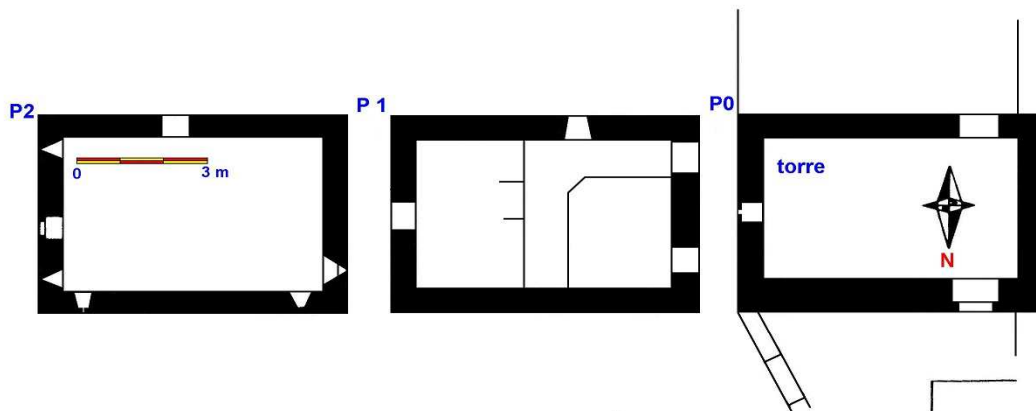
Estilo		Cronología	XVI-XVII	Aparejo	Mampostería y sillar
Clave Plan Nacional de Arquitectura Defensiva 2012				EF	
Conservación y uso:					

Rehabilitada por completo y usada como vivienda.



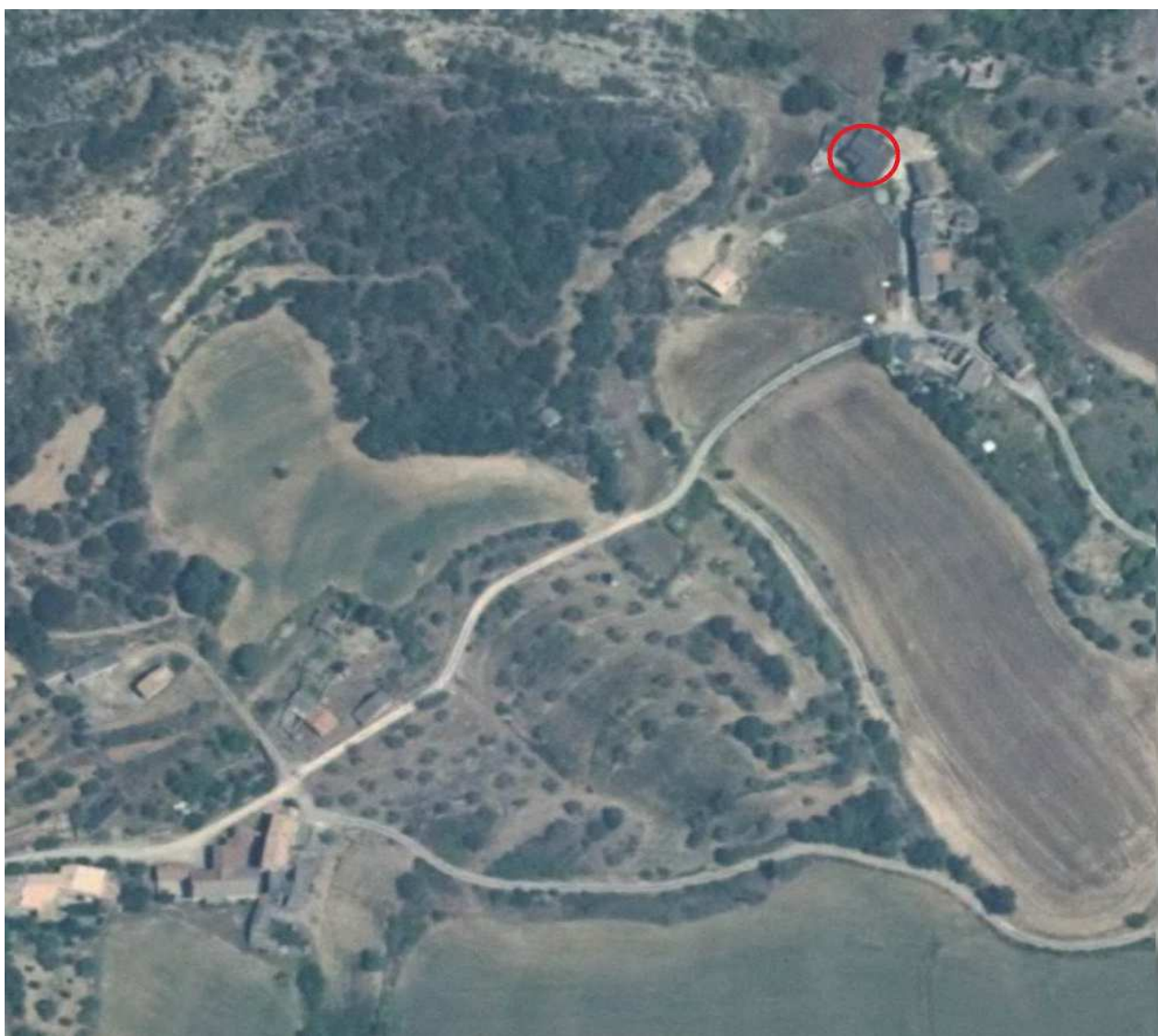
Planta y alzado

Según A. CASTÁN SARASA



Acceso

No hay problemas de acceso, incluso se puede llegar con el coche hasta la misma casa.
En círculo rojo su ubicación.



Información bibliográfica

CASTÁN SARASA, Adolfo. 2008. *Lugares del Alto Aragón. Las comarcas pueblo a pueblo*. Publicaciones y Ediciones del Alto Aragón. Huesca.

CASTÁN SARASA, Adolfo. 2004. *Torres y Castillos del Altoaragón*. Publicaciones y Ediciones del Altoaragón. Huesca.

NAVAL MAS, Antonio. 2007. *Las casas torreadas del Alto Aragón*. Prames. Zaragoza

Reseñas históricas

Durante los siglos XVI-XVII, pero especialmente el XVI, el Pirineo sufrió varios momentos de combulsión social debido a rencillas entre familias infanzonas, que habitan en sus pueblos, pero también al problema del bandolerismo y con gentes del otro lado de la frontera.

Por estas razones de inseguridad muchas de las familias, procedían a construir sus viviendas con elementos defensivos, tales como troneras, aspilleras, matacanes,...

Mondot, contrariamente a otros lugares, ha sido grande, comparativamente a lo que muchos pueblos fueron en pasados siglos. En 1495 tenía 23 fuegos, lo que le daba una demografía destacada que mantuvo hasta entrado el s. XVII, para decaer, quizás por alguna peste de mediados de siglo. Como casi todas las localidades aumentó a finales del s. XVIII, llegando a tener 39 vecinos.

Otras fotografías

José Manuel Clúa Méndez, 01/05/2017

Detalle de una de las aspilleras

