

INVENTARIO FORTIFICACIONES ARAGONESAS. (A.R.C.A.)

IDF fortificación	SO. 212	Fecha creación ficha	03/05/2017
		Actualización	B.I.C.

DENOMINACIÓN	CASA VILLACAMPA			
Emplazamiento	Urbano	Localidad	MONDOT	
Ayuntamiento	Plaza Mayor 1 (AINSA)		Provincia	HUESCA
Teléfono	974500002		C. Postal	22330
		Comarca	SOBRARBE	

Propiedad	Privada	Acceso	Restringido
Horario visita		Precio	
Situación	Barrio Norte o de La Plaza		
Datos de situación	ED50	WSG84	Altitud
UTM	X	261,803,53	261,710,44
Huso: 30	Y	4,686,392,41	4,686,189,47
GEOGRAFICA	Latitud	42°17'33,41"N	42°17'29,44"N
	Longitud	00°6'39,94"E	00°6'34,58"E

Descripción:

Inmueble ubicado en el Barrio de La Plaza, a la entrada del lugar.

Presenta forma de L aunque se detectan volúmenes añadidos en época más moderna. Presenta en la fachada gran portalón dovelado que da acceso al interior. En esta misma fachada un vano de época moderna, otro antiguo conservado cuya base se decora con bolas. También abre una aspillera defensiva aunque esta parece agrandada en su base.

Sobre la puerta escudo armero de los Buil, pero la leyenda dice armas de los Villacampa, esto se debe a que la casa primitivamente era de los Buil, llegando los Villacampa en 1663, así pues es posible que este escudo se realizase en en s. XVIII sustituyendo a uno anterior.

Estilo		Cronología	XVI	Aparejo	Mampostería y sillar
Clave Plan Nacional de Arquitectura Defensiva 2012				EF	

Conservación y uso:

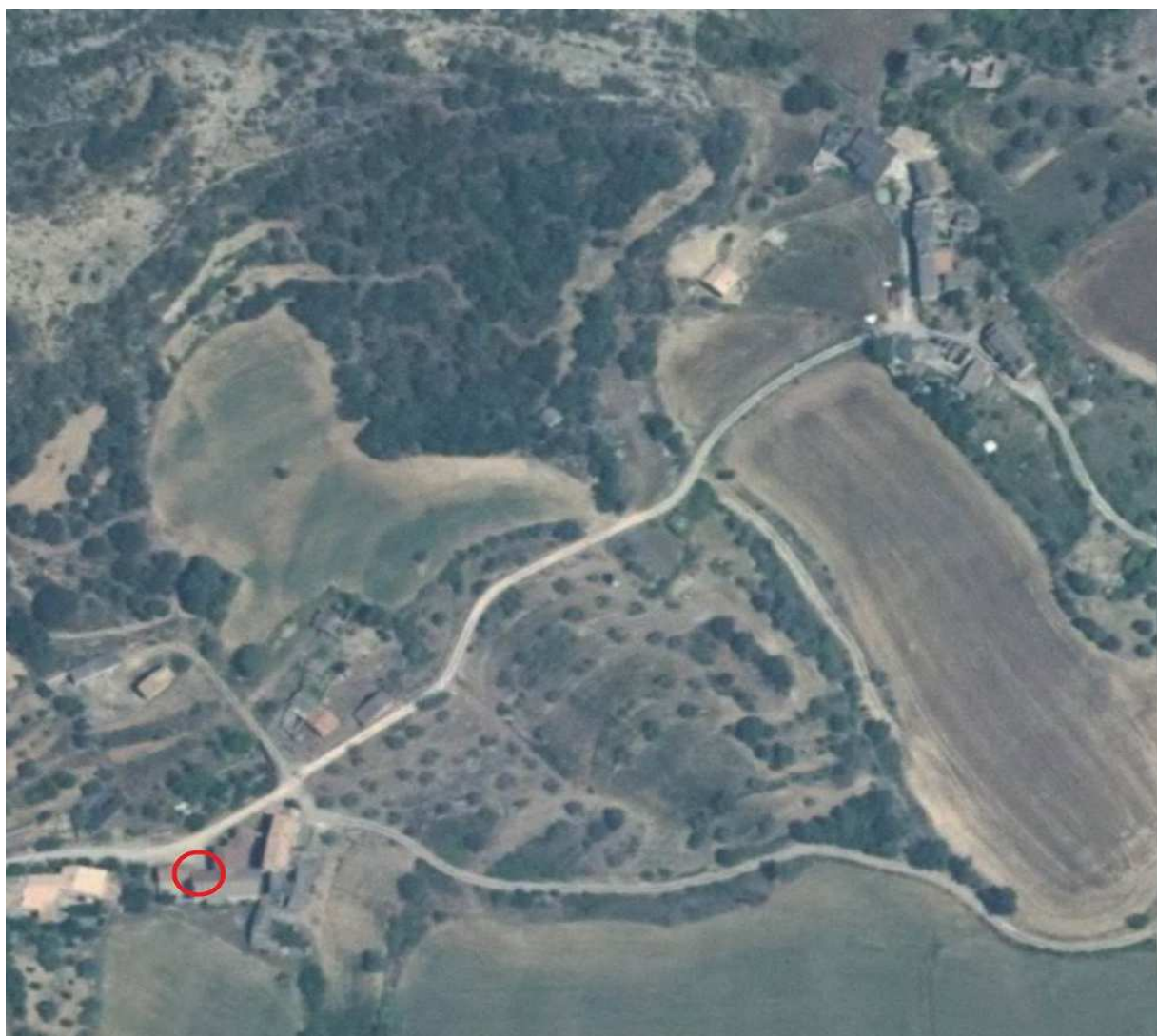
Hoy se ha convertido en un alojamiento turístico rural por lo que la distribución interior difere de la que sería en origen. Tlf de contacto 689733472



Planta y alzado

Acceso

No hay problemas de acceso, incluso se puede llegar con el coche hasta la misma casa.
En círculo rojo su ubicación.



Información bibliográfica

CASTÁN SARASA, Adolfo. 2008. *Lugares del Alto Aragón. Las comarcas pueblo a pueblo*. Publicaciones y Ediciones del Alto Aragón. Huesca.

CASTÁN SARASA, Adolfo. 2004. *Torres y Castillos del Altoaragón*. Publicaciones y Ediciones del Altoaragón. Huesca.

NAVAL MAS, Antonio. 2007. *Las casas torreadas del Alto Aragón*. Prames. Zaragoza

<http://gensobrarbe.blogspot.com.es/2012/04/piedra-armera-de-los-buil-villacampa-en.html>

Reseñas históricas

Durante los siglos XVI-XVI, pero especialmente el XVI, el Pirineo sufrió varios momentos de combulsión social debido a rencillas entre familias infanzonas, que habitan en sus pueblos, pero también al problema del bandolerismo y con gentes del otro lado de la frontera.

Por estas razones de inseguridad muchas de las familias, procedían a construir sus viviendas con elementos defensivos, tales como troneras, aspilleras, matacanes,...

Mondot, contrariamente a otros lugares, ha sido grande, comparativamente a lo que muchos pueblos fueron en pasados siglos. En 1495 tenía 23 fuegos, lo que le daba una demografía destacada que mantuvo hasta entrado el s. XVII, para decaer, quizás por alguna peste de mediados de siglo. Como casi todas las localidades aumentó a finales del s. XVIII, llegando a tener 39 vecinos.

Otras fotografías

José Manuel Clúa Méndez, 01/05/2017

Detalle de la aspillerera ubicada en la fachada

