

# INVENTARIO FORTIFICACIONES ARAGONESAS. (A.R.C.A.)

IDF fortificación	CD. 46
-------------------	--------

Fecha creación ficha	05/01/2017	B.I.C.	
Actualización			

DENOMINACIÓN	EL CASTILLO				
Emplazamiento	Monte	Localidad	ACERED	Provincia	ZARAGOZA
Ayuntamiento	Plaza de la Iglesia 1		C. Postal	50347	
Teléfono	976896663		Comarca	CAMPO DE DAROCA	

Propiedad		Acceso	Libre		
Horario visita		Precio			
Situación	Al otro lado del pueblo, sobre una elevación dominante				
Datos de situación		ED50	WSG84	Altitud	
UTM	X	617,416,77	617,307,87	877 m	
Huso: 30	Y	4,558,406,89	4,558,198,16		
GEOGRAFICA	Latitud	41°10'4,03"N	41°9'59,90"N		
	Longitud	01°36'1,43"W	01°36'5,96"W		

## Descripción:

Ocupa un cerro de fuertes pendientes próximo al arroyo de Valdevivas situado en la zona de mayor visibilidad, controlando los caminos que van de Fuentes de Cubel y desde Morata a Atea y Orcajo. Se conservan los restos de una torre defensiva en una elevación del terreno; se trata de un recinto rectangular limitado por muros construidos con piedras irregulares y argamasa. En el lado N hay restos que pudieran ser de una época anterior. Se observa un muro de lienzo de muro de 1,20 m de altura, asentado sobre una hilera de piedras de mayor tamaño. En la cima y laderas se recogieron fragmentos de escoria, cerámica medieval, cerámica común a torno y vidriada.

Estilo		Cronología		Aparejo	
Clave Plan Nacional de Arquitectura Defensiva 2012				T - CC	
Conservación y uso:					

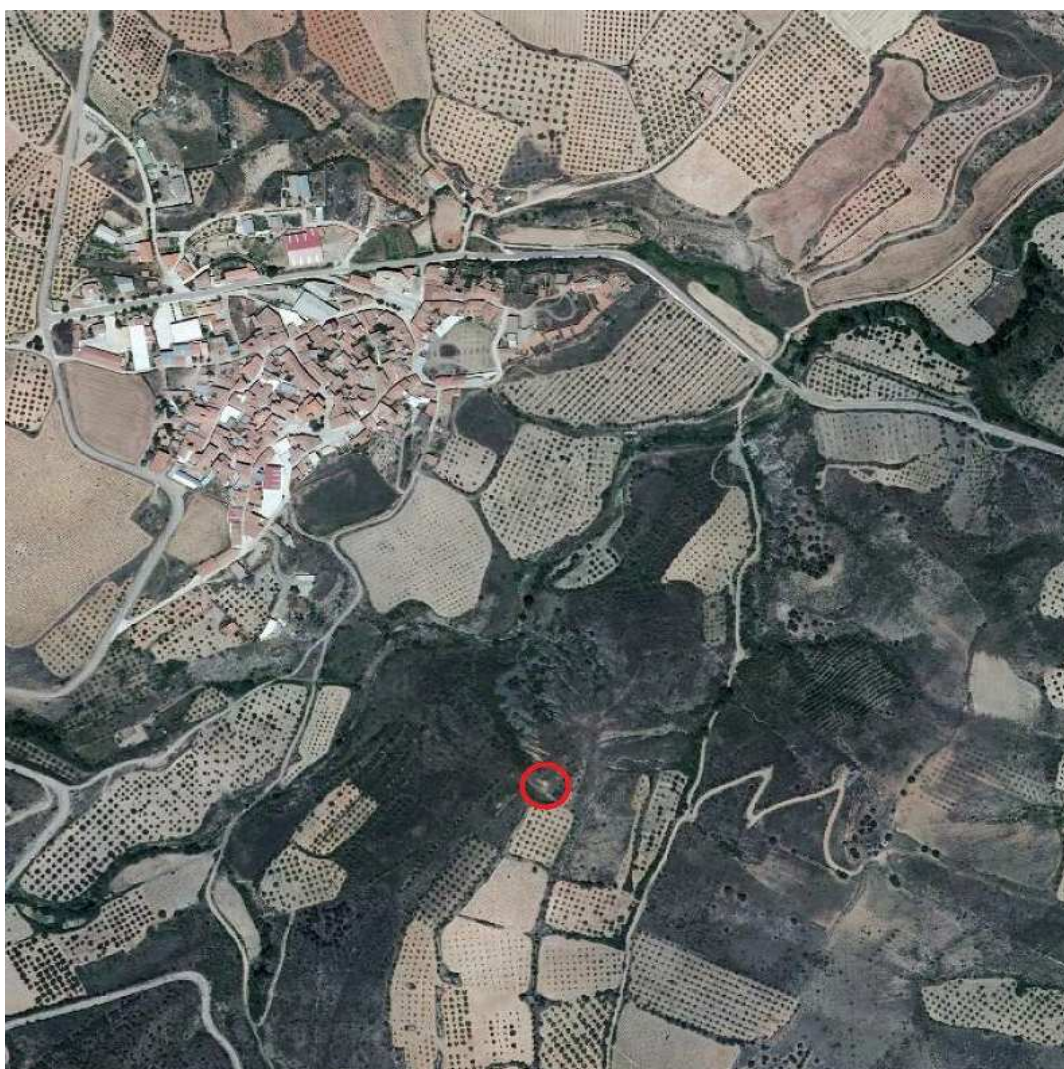
Tras una excavación, el yacimiento está abandonado a su suerte.



## Planta y alzado

## Acceso

Desde el pueblo salimos hacia Atea y antes de cruzar el puente cogemos una pista a la derecha. Mejor un todoterreno para circular. Una vez que llegamos a lo más elevado tras recorrer unos 750 m nos giramos a la derecha por unos campos hasta la vertical del cerro y desde allí andando unos 300 m en llano. En círculo rojo su ubicación.



## Información bibliográfica

BURILLO MOZOTAL, Francisco. 1993. *Inventario arqueológico. Daroca*. Departamento de Cultura y Educación, Gobierno de Aragón. Zaragoza.

MELENDO POMARETA, Joaquín. 11/11/2011. *Pueblos concéntricos en torno a un castillo. Castillo de Aced (I)*. Periódico La Comarca. Calatayud (Zaragoza).

MELENDO POMARETA, Joaquín. 14/11/2011. *Un topónimo musulmán. Castillo de Aced (II)*. Periódico La Comarca. Calatayud (Zaragoza).

### Datos históricos

Su topónimo musulmán "azret", que significa "el camino", parece responder a la localización de una vía medieval muy utilizada, casi con toda posibilidad en época musulmana y que enlazaría la laguna de Gallocanta, parada estratégica en la ruta Córdoba a Zaragoza.

En 1182, el Papa Lucio III al ratificar el fuero de Calatayud de 1131, concedido por Alfonso I el Batallador, cita a Acered dentro de los términos donados a Calatayud.

En la Guerra de los Pedros esta zona formaba parte de la retaguardia fronteriza, por lo cual no fue punto estratégico de conquista para las tropas castellanas de Pedro el Cruel.

En 1588 la Comunidad de Aldeas de Calatayud tenía seis merinos, uno por cada río. Entre sus competencias estaban las de visitar castillos, entre ellos el de Acered.

En el siglo XIX, tras los enfrentamientos entre carlistas y isabelinos, en 1855, en la segunda fase de la Guerra Carlista (1848-1855), Manuel Marco de Bello levantó una partida carlista en Acered, entrando en Terror.

### Otras fotografías

J: M: CLÚA MÉNDEZ, 02/01/2017

