

INVENTARIO FORTIFICACIONES ARAGONESAS. (A.R.C.A.)

IDF fortificación	CV. 72
-------------------	--------

Fecha creación ficha	18/06/2019		
Actualización		B.I.C.	

DENOMINACIÓN	TORRE DE BASANOZ				
Emplazamiento	Monte	Localidad	SOS DEL REY CATÓLICO	Provincia	ZARAGOZA
Ayuntamiento	Plaza de la Villa 1			C. Postal	50680
Teléfono	948888065			Comarca	CINCO VILLAS

Propiedad	Privada	Acceso	Prohibido, pero libre		
Horario visita			Precio		
Situación	Entre Sos y Undués de Lerda				
Datos de situación		ETRS89	WSG84	Altitud	
UTM	X	647,083,50	647,083,50	486 m	
Huso: 30	Y	4,711,123,46	4,711,123,46		
GEOGRAFICA	Latitud	42°32'18,63"N	42°32'18,63"N		
	Longitud	01°12'31,87"W	01°12'31,87"W		

Descripción:

La torre fue levantada sobre una plataforma rocosa y actualmente está integrada entre un par de bloques más modernos, formado el conjunto el Corral de Pancho Bruno. Se aprecia su antigua estructura que de planta mide 7 x 6,5 m y unos 7,5 m de altura, la cual en origen sería más alta. Se taparon varias aspilleras en la fachada S que mira al camino, también una en su casa E y otra eliminada para abrir una ventana en el primer piso, justo encima de la antigua puerta, la cual se cerró dejando el hueco para una ventana en el bajo. Se puede apreciar que esta puerta fue modificada, no pudiendo saber cual sería su forma primigenia. Parece que pudo haber tenido recinto, que seguramente incluiría varios edificios.

Estilo		Cronología	XIII	Aparejo	Sillería
Clave Plan Nacional de Arquitectura Defensiva 2012				T	
Conservación y uso:					

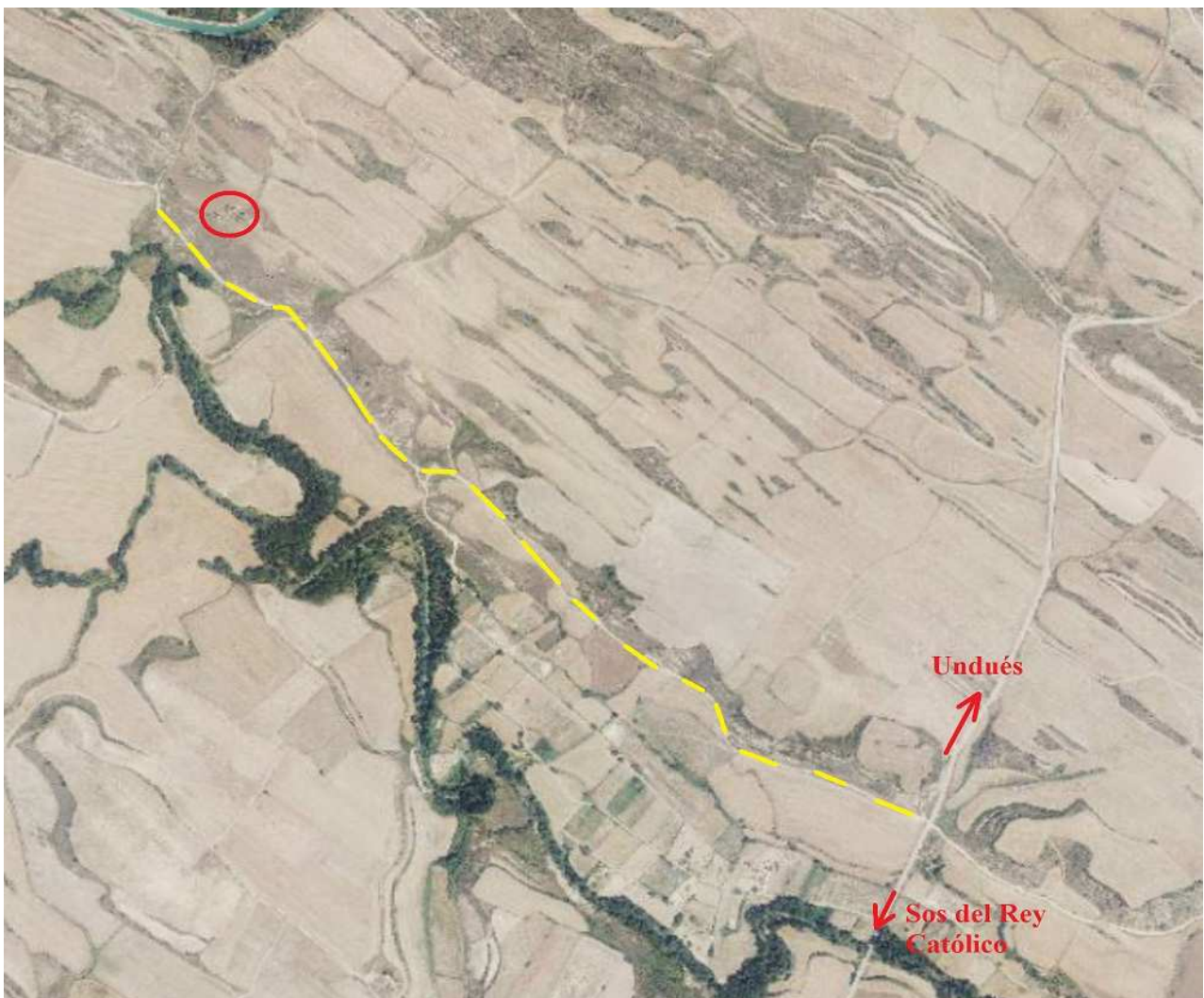
Inmueble en estado de abandono



Planta y alzado

Acceso

Desde Sos dirección Undués, a unos 7 km cogemos una pista que se corresponde con el camino de Navardún, pero dirección O. A unos 2 km llegaremos al emplazamiento Corral de Sancho Bruno. En círculo rojo su ubicación.



Información bibliográfica

- ABELLA SAMITIER, J. 2011. *La comarca de la Valdonsella en las relaciones entre Aragón y Navarra a finales de la Edad Media*. VII Congreso General de Historia de Navarra (vol.1, pags 335-348)
- CORTÉS VALENCIANO, 2016. M. *Toponimia de Sos del Rey Católico*. Institución Fernando El Católico.
- GARCÍA LARRAGUETA, S. 1983. *El becerro de Roncesvalles*. Revista Príncipe de Viana nº 44.
- GOÑI GAZTAMBIDE, J. 1957. *Los Obispos de Pamplona del siglo XIII*. Revista Príncipe de Viana, año nº 18
- MORENO DEL RINCON, E. 2018. *La desamortización de Madoz en la Provincia de Zaragoza (1855-1875)*. Institución Fernando El Católico. Zaragoza
- RIPALDA GABÁS, C. 2013. *Navardún, historia d ela Valdonsella*.

Datos históricos

En el s. XIX el lugar era conocido como Corral del Mayoralico. Su denominación ha sufrido muchos cambios, los últimos han sido Basanoz y Basaboz, pero también aparece como Basabotz, Basajoz, Basanos, Bajaros y Basfabos. En 1246 el obispo de Pamplona, compró al caballero aragonés García Romero señor de Basabotz, su feudo sobre los habitantes del pueblo y unas tierras, para construir su palacio episcopal en Navardún. Este caballero regresó a su antigua hacienda, construyendo su nueva residencia y la iglesia de San Miguel de Basanoz. En 1350 el obispo de Pamplona recibía rentas de su iglesia. Parece ser que sus tierras no pertenecían ya en esa fecha a un solo propietario, hay referencias de diferentes transacciones de piezas en distintas fechas y propietarios. A comienzos del XIV comenzó a quedar deshabitado.

En mayo de 1360 Pedro IV cedió a la villa de Sos el lugar de Basanoz despoblado desde hacía tiempo.

Existen varias referencias a transacciones de propiedades en los ss. XIV al XVI.

El geógrafo Labaña en 1610 lo nombra este lugar como Bajaros, ubicándolo de N a E 11° y a una legua de distancia de Sos. Dice que está asociado y a mano derecha del río Onsella.

En 1861 se subastaron dos lotes en Basanoz de 35,33 y 18,86 hectáreas pagando 15.502 y 7.650 reales respectivamente.

Otras fotografías

© Carlos Ripalda Gabás, mayo 2019



La torre, transformada en vivienda con apertura de vanos modernos.



Vista de la torre desde el Camino de Navardún